

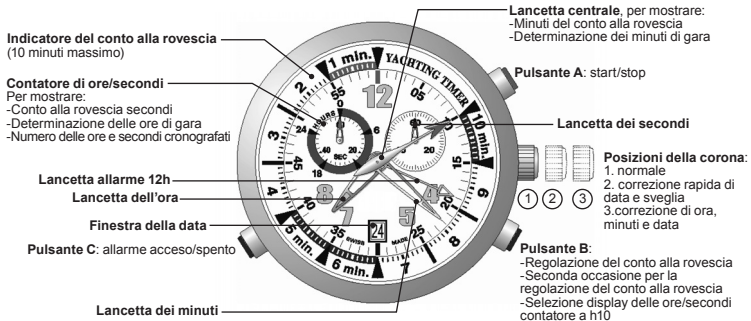


**LORENZ**

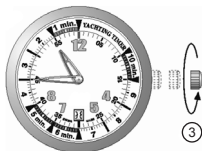
**MANUALE DI ISTRUZIONI**  
**MOVIMENTO ISA CALIBRO 8270**  
**Cronografo con funzione yacht timer**



## INDICAZIONI E PULSANTI



## IMPOSTAZIONE DELL'ORARIO E DELLA DATA

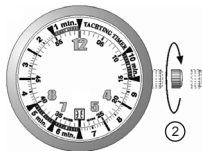


- Tirare la corona alla posizione 3.
- Girare la corona in senso anti-orario per regolare l'ora (l'ora esatta e minuto) e la data.
- Premere la corona alla posizione 1.

### Attenzione

- La data cambia alle 00:00 (mezzanotte), non alle 12:00 (mezzogiorno).
- Assicuratevi che il giorno/notte (AM/PM) sia regolato correttamente altrimenti la data non cambierà correttamente.

## IMPOSTAZIONE RAPIDA DELLA DATA

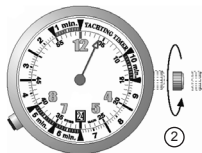


- Tirare la corona nella posizione 2.
- Girare la corona in senso orario per muovere la data alla posizione desiderata.
- Riportare la corona alla posizione 1.

### Attenzione

- Non correggere la data rapidamente tra le 21:00 e le 00:30.

## IMPOSTAZIONE DELLA SVEGLIA (12H)



- Tirare la corona nella posizione 2.
- Girare la corona in senso anti-orario per regolare la sveglia all'ora desiderata.
- Riportare la corona alla posizione 1.

## ATTIVAZIONE (ON) / SPEGNIMENTO (OFF) DELLA SVEGLIA



Acceso



Spento

- Premere C per attivare la sveglia (ON), 2 bip.
- Premere nuovamente C per disattivare la sveglia (OFF), 1 bip.

### Ripetizione della sveglia:

Se la sveglia non è spenta «OFF» durante i primi suoni la suoneria verrà ripetuta entro 2 minuti.

(La durata della suoneria della sveglia è di 15 secondi).

Se l'ora della sveglia coincide con i bip del conto alla rovescia la funzione della sveglia sarà cancellata automaticamente.

## **IMPOSTAZIONE DEL CONTO ALLA ROVESCIA (TIMER)**

Il timer (conto alla rovescia) permette all'utente di scegliere l'orario da cui far partire il conto alla rovescia. L'utente può regolare il timer per una durata compresa tra 10' ed 1 minuto. Durante l'ultimo minuto non è consentita la regolazione del conto alla rovescia.

### **Attenzione**

Il conto alla rovescia può essere impostato solamente quando le funzioni conto alla rovescia o racing timer sono regolate. (Fare riferimento alla sezione "Regolazione del conto alla rovescia e cronografo").



## IMPOSTAZIONE DEL CONTO ALLA ROVESCIA (TIMER)



- Premere il tasto B per circa 1 secondo per entrare in modalità impostazione, fino all'emissione di 1 bip.
- Dopo 1 secondo, premere il tasto B, passo per passo, per regolare la lancetta centrale ed impostare la durata desiderata del conto alla rovescia.

Tra le posizioni 0 minuto e 10 minuti la lancetta centrale avanza rapidamente in modo automatico fino ai "10 minuti".

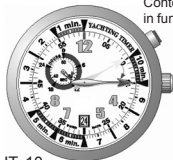
Se per 3 secondi non vi è alcuna pressione del tasto B la modalità impostazione si spegne automaticamente emettendo 1 bip.

## ATTIVAZIONE DEL CONTO ALLA ROVESCIA (TIMER)



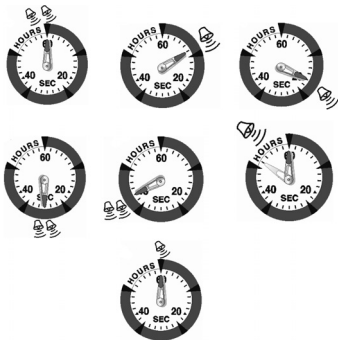
- Premere A per attivare il conto alla rovescia, verranno emessi 2 bip.
- La lancetta del contatore posizionato a ore 10 gira rapidamente fino a fermarsi su "60", poi il conto inizia.
- Quando il conto inizia, la lancetta del contatore alle ore 10 indica i secondi (1 passo ogni 2 secondi); la lancetta centrale indica i minuti (1 passo ogni 2.4 secondi).

Conto alla rovescia  
in funzione



Minuti del conto alla rovescia  
Secondi del conto alla rovescia

## SUONERIA DEL CONTO ALLA ROVESCIA (TIMER)



Quando il conto alla rovescia è attivato, dei bip vengono emessi per informare l'utente che il conto alla rovescia è in funzione.

- Durante il conto alla rovescia, 2 bip ogni minuto fino all'ultimo minuto.

Dopo:

- 50" prima della fine del conto, emette 1 bip.
- 40" prima della fine del conto, emette 1 bip.
- 30" prima della fine del conto, emette 2 bip.
- 20" prima della fine del conto, emette 2 bip.
- 10" prima della fine del conto, emette 1 bip ogni secondo per indicare la fine del conteggio.

Al termine del conteggio viene emesso 1 bip lungo della durata di 1" per comunicare all'utente che il conto alla rovescia sta raggiungendo lo zero e la funzione del cronometro sta per aver inizio.

## “SECONDA POSSIBILITÀ” REGOLAZIONE DEL CONTO ALLA ROVESCIA (TIMER)



L'utente può modificare il valore del conto alla rovescia in qualsiasi momento del conteggio tranne durante l'ultimo minuto.

Esempio:

Se il conto alla rovescia è regolato in ritardo sui 10 minuti:

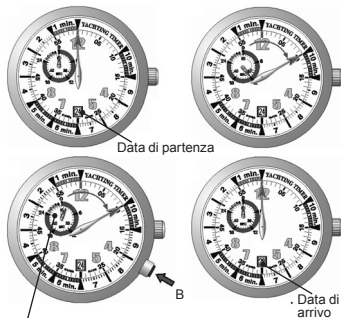
- L'utilizzatore può, durante questo conto, regolarlo ai 9 minuti, premendo B.
- La lancetta di minuti cronografati si muoverà dai “10 minuti” ai “9 minuti”.

La lancetta del contatore a ore 10 avanzerà rapidamente per fare un giro e poi si fermerà su “60”, per poi continuare a contare e visualizzare secondi del conto alla rovescia.

### Attenzione

Questa funzione non è operativa quando il conto alla rovescia è regolato ad 1 minuto, o quando è in funzione il Racing Timer.

## CRONOGRAFO



Premere B per dimostrare le ore/secondi del cronometro alle 10H del contatore

• Quando il conto alla rovescia è terminato il cronografo parte automaticamente.

• La lancetta centrale indica i minuti del cronografo (1 passo ogni 12 secondi).

La lancetta del contatore a ore 10 indica le ore cronografate (da 0 a 24) fino ad un massimo di 96 (1 passo ogni ora). Tra le "24" e le "0", la lancetta del contatore avanza rapidamente.

• Premere B per visualizzare i secondi del cronografo sul contatore a ore 10. La visualizzazione dei secondi cronografati dura al max. 1 minuto (1 passo ogni 2 secondi). Premendo nuovamente il tasto B vengono visualizzate le ore cronografate.

• La funzione del cronografo permette una misurazione fino a massimo 96 ore (= 4 giorni), poi si ferma. Alla fine del tempo, la lancetta del contatore al 10 resta su "0", e la lancetta centrale resta sul "12".

## RACING TIMER (CONTEGGIO GARA) – START/STOP



### Stop/Arresto:

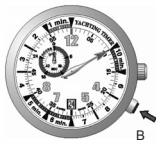
- Premere il tasto A per fermare il cronografo, 1 bip confermerà l'OFF (spegnimento).

### Start/Avvio:

- Premere il tasto A per avviare/riavviare la funzione del cronografo; 2 bip confermeranno l'avvio del cronografo (ON).



## REGOLAZIONE DEL CONTO ALLA ROVESCIA E DEL CRONOGRAFO



### Regolazione del conto alla rovescia (timer):

- Premere A per fermare il conto alla rovescia, 1 bip.
- Premere B, la lancetta del contatore al 10 si azzerava e si posiziona a "60". La lancetta centrale ritorna all'ora impostata precedentemente per l'inizio del conto alla rovescia.

B

### Regolazione del cronografo:

- Premere A per fermare il cronografo, 1 bip. La lancetta del contatore al 10 indica le ore cronografate, e la lancetta centrale indica i minuti trascorsi.
- Premere B, la lancetta del contatore al 10 indica i secondi cronografati.
- Premere nuovamente B, la lancetta del contatore al 10 si azzerava e si posiziona a "0". La lancetta centrale torna al conto alla rovescia impostato precedentemente per l'inizio del conteggio.



B

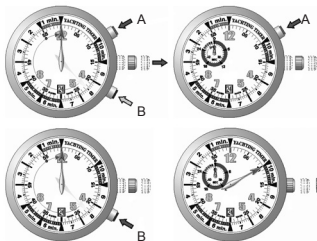
## **RE-INIZIALIZZAZIONE DEL CONTO ALLA ROVESCIA/CRONOGRAFO (SOLO PER LA REGOLAZIONE DOPO IL CAMBIO BATTERIA)**

A seguito del cambio di batteria, di un'errata accensione, di un impatto violento o di un'esposizione ad un forte di campo magnetico le lancette del conto alla rovescia, o del cronografo, potrebbero non tornare alla loro posizione originale (zero). Per regolare le lancette, procedere come indicato di seguito.

### **Attenzione**

L'inizializzazione può essere eseguita solamente dopo aver fermato il conto alla rovescia ed il cronografo. Per la regolazione eseguire quanto indicato nella sezione "Regolazione del conto alla rovescia e del cronografo".





#### **Regolazione della lancetta contatore a ore 10:**

- Tirare la corona alla posizione 2 e lasciarla in posizione per almeno 1 secondo. Premere il tasto A o B, la lancetta centrale avanzerà velocemente per poi fermarsi (non necessariamente alla posizione “12”).
- Premere il tasto A, passo per passo, per riportare la lancetta del contatore a ore 10 alla posizione “0” (“60”).

#### **Regolazione della lancetta centrale:**

- Premere il tasto B, passo per passo o costantemente, per regolare la lancetta centrale e riportarla sul “12”.
  - Per uscire dalla fase di inizializzazione automatica portare la corona in posizione 1 oppure 3.
- Se la batteria non è stata cambiata la lancetta centrale gira automaticamente e si posiziona a “10 minuti” o alla posizione regolata precedentemente.

## **INDICAZIONE ESAURIMENTO DELLA BATTERIA**

Questo meccanismo è equipaggiato con la funzione EOL (End of life - Esaurimento batteria) per avvertire l'utente quando la batteria si sta scaricando.

Questa può essere visualizzata con la lancetta piccola dei secondi (a 2 ore) che avanza 4 passi ogni 4 secondi.

### **Batteria**

Questo orologio funziona con una batteria di tipo 399 – SR 927 W.

### **Attenzione**

Le batterie scariche devono essere sostituite immediatamente e smaltite a norma di legge.

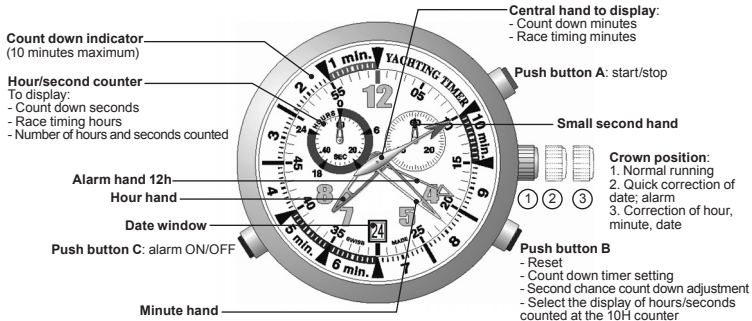


**LORENZ**

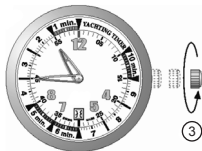
**INSTRUCTIONS MANUAL**  
**ISA MOVEMENT CALIBER 8270**  
**Yacht timer chronograph**



## PUSHERS AND INDICATIONS



## TO SET THE TIME AND DATE

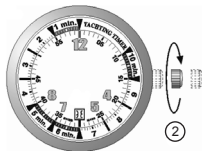


- Pull the crown to position 3.
- Turn the crown anti-clockwise to set the time of the day (hour & minute) and the date.
- Push the crown to position 1.

### Attention

- The date changes at 00:00midnight, not at 12:00noon.
- Make sure that the AM/PM is set correctly, or the date will not change correctly.

## TO SET THE DATE (QUICK CORRECTION)

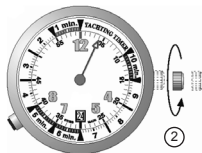


- Pull the crown to position 2.
- Turn the crown clockwise to move the date to the desired position.
- Push the crown to position 1.

### **Attention**

- Do not do quick date correction between 21:00 and 00:30.

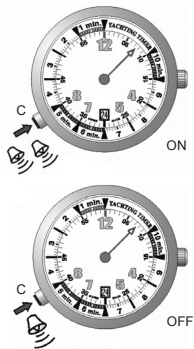
## TO SET THE ALARM (12H)



- Pull the crown to position 2.
- Turn the crown anti-clockwise to set the alarm hand to the desired alarm time.
- Push the crown to position 1.



## ALARM ON/OFF



- Press C to activate the alarm, 2 beeps emit.
- Press C again to deactivate the alarm, 1 beep emits.

### Alarm repetition:

If the alarm is not turned « OFF » during the first ringing, a repetition alarm will ring in 2 minutes. (Info: duration of alarm ~15 seconds).

If the alarm time coincides with the count down beepers, the alarm function will be cancelled automatically.

## **TO SET THE COUNTDOWN (TIMER)**

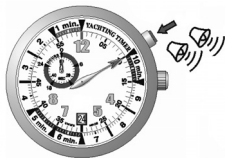
The countdown timer allows the user to choose the time to be counted down up to the start of race timing. The user can set the countdown duration between 10 minutes and 1 minute. Adjustment of countdown is not allowed during the last minute.

## TO SET THE COUNTDOWN TIMER:

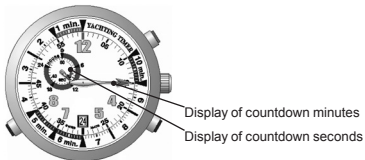


- Press B for ~ 1 second to enter into the setting mode, 1 beep emits.
- After 1 second, press B step-by-step to set the central hand in order to define the duration of countdown. Between the positions of 0 minute and 10 minutes, the central hand advances fast automatically to “10 min.”. Exit automatically from the setting mode if there has been no action on B for 3 seconds, 1 beep emits.

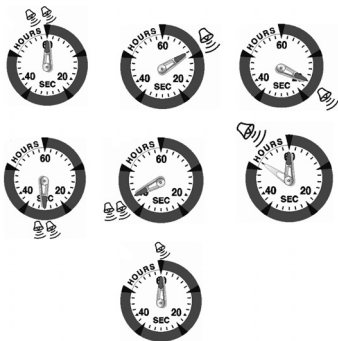
## ACTIVATION OF COUNTDOWN



- Press A to activate the countdown, 2 beeps emit.
- The small counter hand at 10H turns fast to make a turn and stop shortly at "60", then countdown starts.
- When countdown starts, the small counter hand at 10H indicates the seconds (1 step every 2 seconds); the central counter hand displays the minutes (1 step every 2.4 seconds).



## COUNTDOWN PROGRESS BEEPER



Once countdown is activated, there are beepers to communicate to the user about the progress of the countdown.

- During countdown, 2 beeps emit every minute up to the last minute. Then:

- 50" before the end of countdown, 1 beep emits.

- 40" before the end of countdown, 1 beep emits.

- 30" before the end of countdown, 2 beeps emit.

- 20" before the end of countdown, 2 beeps emit.

- 10" before the end of countdown, 1 beep emits every second to indicate the end of countdown.

- At the end of countdown, 1 long beep emits lasting for 1 second to communicate to the user that the countdown reaches zero, and the race timing function begins.

## “SECOND CHANCE” COUNTDOWN ADJUSTMENT



GB. 30

The user can at anytime during the countdown period adjust the countdown timer, except the last minute.

Example :

If the countdown was set at 10 minutes at the beginning with delay:

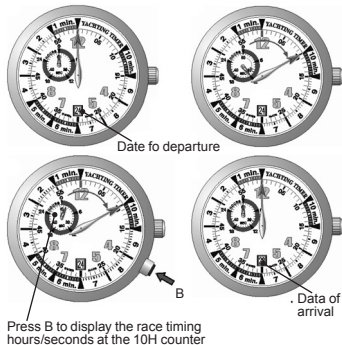
- The user can, during the countdown runs, adjust it to 9 min. by pressing B.
- The central minute chronograph hand will move from “10 min.” to “9 min.”.

The small counter hand at 10H will advance fast to make a turn, and stops shortly at “60”, then it continues to count and display the countdown seconds.

### Attention:

This function does not operate when the countdown is set at 1 minute, or when the racing timer is in use.

## CHRONOGRAPHE



- When count down is finished, race timing starts automatically.
- The central minute counter hand displays the race timing minutes (1 step every 12 seconds). The small hand at 10H counter displays the race timing hours from 0 hour to 24 hours, up to 96 hours maximum (1 step every hour). Between "24" and "0", the small counter hand advances fast.
- Press B to display race timing seconds at 10H counter. The display of race timing seconds last for 1 minute at maximum (1 step every 2 seconds). During the display of race timing seconds, another press on B can switch it to display race timing hours.
- The race timing function allows the measurement of a duration of 96 hours at maximum (= 4 days), then stops. At the end of the race timing, the small counter hand at 10H will rest at "0", and the central hand will rest at "12".

## RACING TIMER START/STOP



### Stop:

- Press A to stop the racing timer, 1 beep emits to confirm the racing timer «OFF».

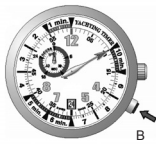
### Start:

- Press A again to start the race timing function, 2 beeps emit to confirm that the racing timer is engaged «ON».





## COUNTDOWN / RACING TIMER RESET



### Countdown reset :

- Press A to stop the countdown, 1 beep emits.
- Press B, the small counter hand at 10H is reset to zero ("60"), and the central hand returns to the previously set countdown start time.

B

### Racing timer reset :

- Press A to stop the racing timer, 1 beep emits. The small counter hand at 10H displays the counted hours, and the central hand displays the counted minutes.
- Press B, the small counter hand at 10H displays the counted seconds.
- Press B again, the small counter hand at 10H is reset to zero ("0"), and the central hand returns to the previously set count down start time.



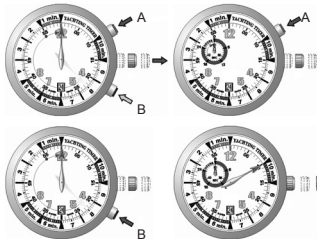
B

## **REINITIALIZING THE COUNTDOWN / RACING TIMER HANDS (FOR RESET ONLY AFTER BATTERY CHANGE OR MISHANDLING)**

Following a battery change, an incorrect actuation, violent impact or exposure to a strong magnetic field, the countdown/racing timer counter hands may fail to revert to its original position (zero).

### **Attention:**

Setting can be done only after having stopped and reset the countdown or the race timing. To reset, follow the step of "Countdown / Racing timer Reset".



#### **Reset of the small counter hand at 10H:**

- Pull the crown to position 2, and let it stay for minimum 1 second. Press A or B, the central hand advances fast and stops (not necessarily pointing to "12").
- Press A step-by-step to adjust the small counter hand at 10H to rest at "0" ("60").

#### **Reset of the central counter hand:**

- Press B step-by-step or constantly to adjust the central hand to rest at "12".
- Exit from the mode of initialization automatically when the crown is pushed to position 1 or pulled to position 3. The central hand turns automatically and rests at "10 min." position, or at the position pre-set previously if the battery has not been changed.

## **END OF LIFE (EOL) INDICATION**

This movement is equipped with the EOL (End of life) function to alert the user when low battery is detected. This can be visualized by the small second hand (at 2H counter) advancing 4 steps every 4 seconds.

### **Battery**

Your timepiece may be powered by a Type 399 - SR 927 W watch battery.

### **Attention**

Out of power batteries must be replaced immediately and cleared out as required by law.







ISTLZREGATA

[WWW.LORENZ.IT](http://WWW.LORENZ.IT)