



**LORENZ**

**Calibro Z60**

Cronografo

**Caliber Z60**

Chronograph

## CARATTERISTICHE

Questo orologio è un modello analogico al quarzo che comprende cronografo e indicazione del giorno della settimana e della data.

### Descrizione degli strumenti d'indicazione e d'uso

#### Strumenti d'indicazione Z60

Lancetta dei secondi

Lancetta dei minuti

Lancetta delle ore

Contatore dei secondi

Lancetta del giorno settimana

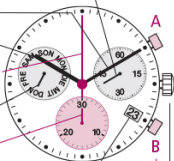
Contatore dei minuti

Datario

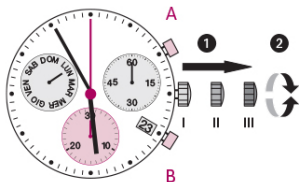
#### Strumenti d'uso

Pulsante A & B

Corona



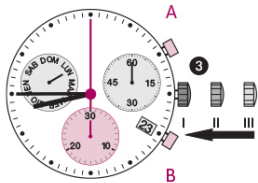
## Regolazione dell'ora



**1**\* Portare la corona in posizione III (la lancetta dei secondi si blocca).

**2** Ruotare la corona fino a che viene indicata l'ora corrente delle **8:45**.

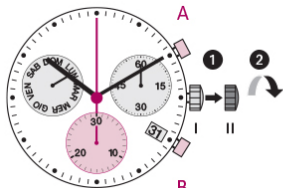
**3**\* Riportare la corona in posizione I.



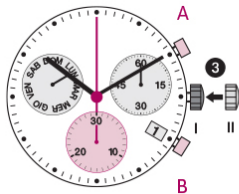
### Avvertenze

\* Per impostare l'ora al «secondo esatto» è necessario **1** agire tirando la corona nella regolazione lancetta dei secondi «60». Dopo, eseguire la regolazione della lancetta delle ore e quella dei minuti, è poi premere per il «secondo esatto» in posizione I.

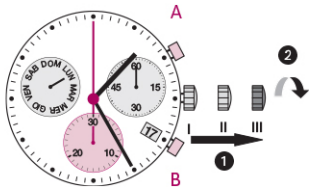
## Correzione veloce della data



- 1 Portare la corona nella posizione II (l'orologio continua a funzionare).
- 2 Ruotare la corona verso il senso orario finché appare la data corrente **1**.
- 3 Riportare la corona in posizione I.



**Attenzione:** non regolare il datario tra le 21:45 e le 24:00 perchè questo potrebbe compromettere il corretto funzionamento della data

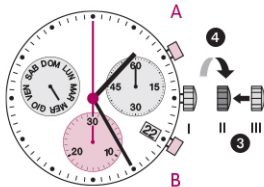


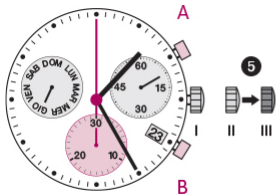
## Regolazione della data, del giorno settimana (Z60) e dell'ora

Esempio:

- Data/ora sull'orologio **17** / 01:25 / **LUN**
- Data/ora corrente **23** / 20:35 / **GIO**

- 1** Portare la corona in posizione III (la lancetta dei secondi si blocca).
- 2** Ruotare la corona verso il senso orario fino a che il giorno settimana precedente **MER** appare.
- 3** Riportare la corona in posizione II.
- 4** Ruotare la corona fino a che appare il giorno precedente alla data corrente **22**.



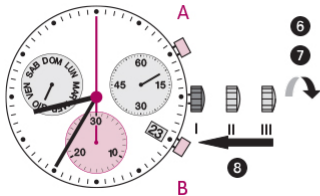


5\* Portare la corona in posizione III (la lancetta dei secondi si blocca).

6 Ruotare la corona verso il senso orario fino a che appare la data **23** e il giorno settimana **GIO** corrente.

7\*\* Ruotare ancora la corona verso il senso orario fino a che viene indicata l'ora corrente 20:35.

8 Riportare la corona in posizione I.



#### Avvertenze

\* Regolazione dell'ora al «secondo esatto»: vedi il capitolo «regolazione dell'ora»

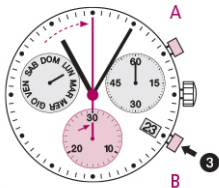
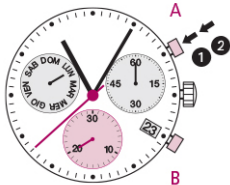
\*\*fare attenzione alla posizione delle 24 ore.

## Cronografo: funzione base

(Start / Stop / Rimessa a zero)


Esempio:

- 1 Start:** premere il pulsante **A**
- 2 Stop:** per interrompere la misurazione del tempo premere nuovamente il pulsante **A** e leggere le lancette del cronografo:  
**20 min. / 38 sec.**
- 3 Posizione rimessa a zero:** Premere il pulsante **B**.  
(Le lancette del cronografo vengono riportate nella loro posizione a zero.)



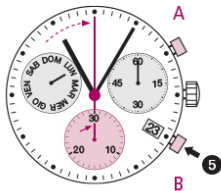
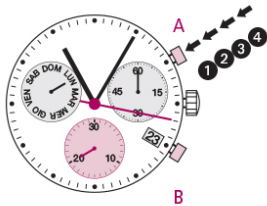
## Cronografo: Misurazione addizionale del tempo

Esempio:

- 1 Start:** (avviare misurazione del tempo)
- 2 Stop:** (ad es. **15 min. 5 sec.** dopo **1**)
- 3 Restart:** (abilitare di nuovo il conteggio del tempo)
- 4\* Stop** (ad es. 5 min. 12 sec. dopo **3**)  
= 20 min. 17 sec.  
(viene indicato il tempo addizionale)
- 5 Posizione rimessa a zero:**   
Le lancette del cronografo vengono riportate nella loro posizione a zero.

### Avvertenze

\* Dopo **4** si può continuare con il conteggio del tempo addizionale. Questo avviene tramite il **pulsante A** (*Restart / Stop, Restart / Stop, ...*).





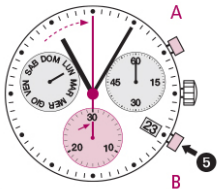
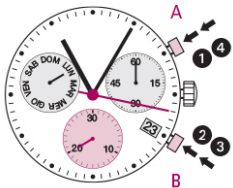
## Cronografo: Misurazione del tempo intermedio

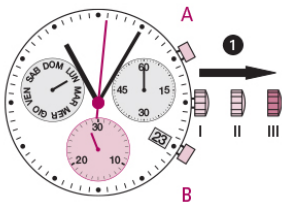
Esempio:

- 1 Start:** (avviare la misurazione del tempo)
- 2 Indicare il tempo intermedio:**  
ad es. **20 minuti 17 secondi** (la misurazione del tempo prosegue nello sfondo)
- 3 Recupero del tempo di misurazione:**  
(le lancette del cronografo raggiungono in movimento rapido il tempo di misurazione che ha continuato ad avanzare.)
- 4 Stop:** (viene indicato il tempo finale)
- 5 Posizione zero:**  
Le lancette del cronografo vengono riportate nelle loro posizioni a zero.

### Avvertenze

\* Dopo **3** possono essere indicati altri tempi intermedi. Questo avviene tramite il **pulsante B** (*indicazione del tempo intermedio/recupero del tempo di misurazione,...*).

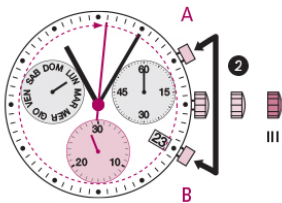




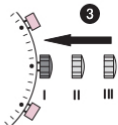
## Centrata delle lancette del cronografo sulla posizione a zero

Esempio:

Una o più lancette del cronografo non si trovano nelle loro posizioni a zero corrette e devono essere centrate (ad es. dopo il cambio della batteria).



- 1 Portare la corona nella posizione III. (Tutte le lancette del cronografo si portano nelle posizioni corrette e/o non corrette).
- 2 Premere i pulsanti A & B contemporaneamente per almeno 2 secondi. (La lancetta contatore dei secondi esegue una rotazione di 360° → il modo di correzione è attivato.)



### Centrata della lancetta contatore dei secondi

Scatto singolo ↙ A 1 x breve

scatto continuo ↙ A lungo



Centrata delle lancette successive B ↙

### Centrata della lancetta contatore dei minuti (pos. 6 h)

Scatto singolo ↙ A 1 x breve

scatto continuo ↙ A lungo



3 Riportare la corona in posizione I

Conclusione della centratura delle lancette del cronografo  
(l'operazione è possibile in qualsiasi momento).

## SPECIFICATIONS

This watch is a quartz analog model that features chronograph and date and day of the week indication

### Description of the display and control buttons

Display elements

Z60

Second hand

Minute hand

Hour hand

Second counter

Day of the week hand

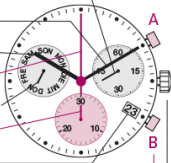
Minute counter

Date

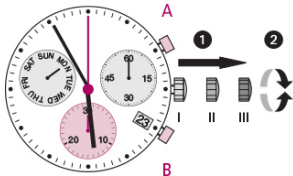
Control buttons

Push-button A & B

Crown

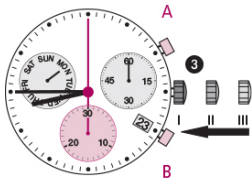


## Setting the time



**1**\* Pull out the crown to position III (the watch stops).

**2** Turn the crown until you reach the correct time 8:45.



**3**\* Push the crown back into position I.

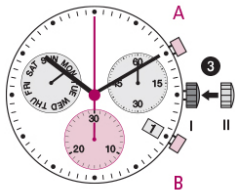
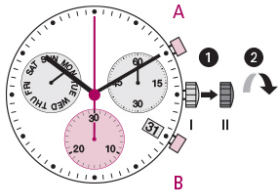
### Please note:

\* In order to set the time to the exact second, **1** must be pulled out when the second hand is in position «60». Once the hour and minute hands have been set, **3** must be pushed back into position I at the exact second.

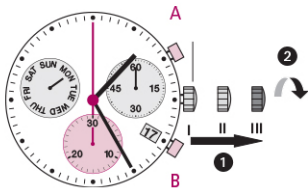
## Setting the date (quick mode)

- 1 Pull out the crown to position II (the watch continues to run).
- 2 Turn the crown anticlockwise until the correct date **1** appears.
- 3 Push the crown back into position I.

**Warning:** do not adjust the date between 21:45 and 24:00 as this could affect the correct functioning of the date



## Setting the date, day of the week (Z60) and time

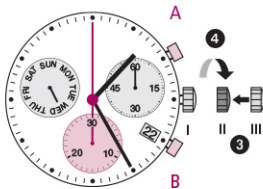


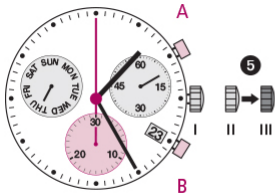
Example:

- Date / time on the watch: **17** / 01:25 / **MON**

- Present date / time: **23** / 20:35 / **THU**

- 1 Pull out the crown to position III (the watch stops).
- 2 Turn the crown anticlockwise until yesterday's day of the week **WED** appears.
- 3 Push the crown to position II.
- 4 Turn the crown until yesterday's date appears **22**.



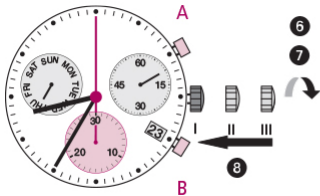


5\* Pull out the crown to position III (the watch stops).

6 Turn the crown anticlockwise until the correct date **23** and day of the week **THU** appears.

7\*\* Continue to turn the crown anticlockwise until the correct time 8:35 PM appears.

8 Push the crown back into position I.



#### Please note:

\* To set your watch to the exact second, please refer to the chapter entitled «setting the time».

\*\* Please observe the AM/PM clock rhythm.

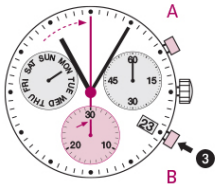
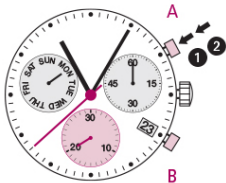


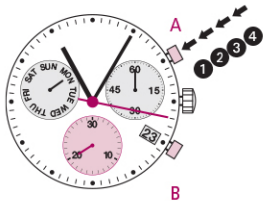
## Chronograph: Basic function

(Start / Stop / Reset)

Example:

- 1 Start:** Press push-button A.
- 2 Stop:** to stop the timing, press push-button A once more and read the chronograph counters:  
**20 min / 38 sec**
- 3 Zero positioning:** Press push-button B.  
(The chronograph hands will be reset to their zero positions.)

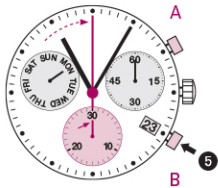




## Chronograph: Accumulated timing

Example:

- ❶ **Start:** (start timing)
- ❷ **Stop:** (e.g. 15 min 5 sec following ❶)
- ❸ **Restart:** (timing is resumed)
- ❹\* **Stop:** (e.g. 5 min 12 sec following ❸)  
= 20 min 17 sec  
(The accumulated measured time is shown)




- ❺ **Reset:**   
The chronograph hands are returned to their zero positions.

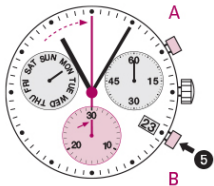
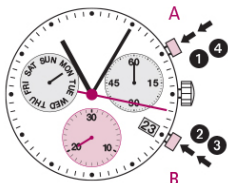
**Please note:**

- \* Following ❹, the accumulation of the timing can be continued by pressing **push-button A**  
(Restart / Stop, Restart / Stop, ...).

## Chronograph: Intermediate or interval timing

Example:

- 1 **Start:** (start timing)
- 2 **Display interval:**  
e.g. **20 minutes 17 seconds** (timing continues in the background)
- 3 **Making up the measured time:**  
(the chronograph hands are quickly advanced to the ongoing measured time).
- 4 **Stop:** (Final time is displayed.)
- 5 **Reset:**   
The chronograph hands are returned to their zero position



**Please note:**

\* Following 3, further intervals or intermediates can be displayed by pressing push-button B (*display interval / make up measured time, ...*).

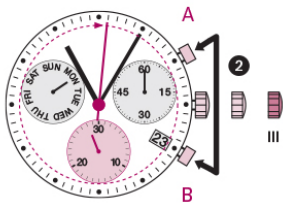
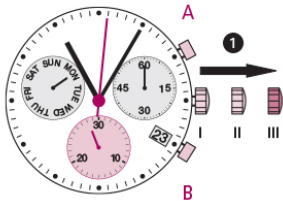
## Adjusting the chronograph hands to zero position

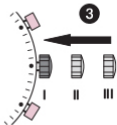
Example:

One or several chronograph hands are not in their correct zero positions and have to be adjusted (e.g. following a battery change).

1 Pull out the crown to position III (all chronograph hands are in their correct or incorrect zero position.)

2 Keep push-buttons A and B depressed simultaneously for at least 2 seconds (the second counter hand rotates by 360° → corrective mode is activated.)





### Adjusting the second counter hand

Single step    ↙ A    1 x short



Continuous    ↙ A    long



### Adjusting the next hand B ↙



### Adjusting the minute counter hand (position 6h)

Single step    ↙ A    1 x short

Continuous    ↙ A    long



3

Returning the crown to position I

Termination of the chronograph hands adjustment (can be carried out at any time).

WWW.LORENZ.IT



**LORENZ**

Leader Watch Company S.r.l.  
Via Pietro Mascagni, 15 - 20122 Milano - Italy  
info@lwco.it